

NEWSLETTER



SOMMAIRE

- Comment développer un programme de formation et de développement des compétences
- Gérer efficacement les congés pour minimiser les interruptions
- Comment évaluer la viabilité financière d'un nouveau projet ou produit
- Actualités
- La pensée du mois
- Rappels Fiscaux & Sociaux

Chers lecteurs,

Bienvenue en juillet ! En cette période estivale, nous espérons que vous trouverez le temps de vous ressourcer tout en maintenant vos objectifs professionnels.

Vous découvrirez des articles inspirants dont des conseils pour planifier efficacement la relève pendant les congés, et des réflexions sur l'impact de la technologie sur notre quotidien.

Nous vous souhaitons une agréable lecture et un été productif et équilibré !

L'équipe NKAC Audit et Conseil

COMMENT DÉVELOPPER UN PROGRAMME DE FORMATION ET DE DÉVELOPPEMENT DES COMPÉTENCES

Le développement des compétences des employés est crucial pour la croissance et la compétitivité de toute entreprise. Un programme de formation bien conçu peut non seulement améliorer les performances individuelles, mais aussi renforcer la culture d'entreprise et préparer l'organisation à relever de nouveaux défis. Voici un guide pour développer un programme efficace.



I. IDENTIFIER LES BESOINS DE FORMATION

La première étape pour développer un programme de formation est d'identifier les besoins de l'entreprise et des employés. Cela peut être fait en réalisant une analyse des besoins de formation. Cette analyse implique :

- **Évaluer les compétences existantes** : Réaliser un inventaire des compétences actuelles des employés.
- **Identifier les écarts de compétences** : Comparer les compétences actuelles avec celles requises pour atteindre les objectifs de l'entreprise.
- **Recueillir les avis des parties prenantes** : Impliquer les managers et les employés pour comprendre leurs besoins et attentes en matière de formation.

II. DÉFINIR LES OBJECTIFS DE FORMATION



Une fois les besoins identifiés, il est important de définir des objectifs de formation clairs et mesurables. Ces objectifs doivent être alignés avec les objectifs stratégiques de l'entreprise et répondre aux écarts de compétences identifiés. Par exemple, si l'objectif est d'améliorer la productivité, le programme de formation devrait se concentrer sur les compétences techniques et l'efficacité opérationnelle.

III. CHOISIR LES MÉTHODES DE FORMATION

Il existe diverses méthodes de formation, chacune ayant ses avantages et ses inconvénients. Les méthodes courantes incluent :

- **Formations en présentiel** : Cours ou ateliers dirigés par un formateur. Ils favorisent l'interaction et le partage d'expériences.
- **Formations en ligne** : Modules d'apprentissage en ligne (e-learning) qui offrent une flexibilité en termes de temps et de lieu.
- **Mentorat et coaching** : Un mentor ou un coach expérimenté guide les employés dans leur développement professionnel.
- **Ateliers et séminaires** : Sessions intensives sur des sujets spécifiques pour approfondir les connaissances.



IV. DÉVELOPPER LE CONTENU DE LA FORMATION

Le contenu de la formation doit être pertinent, engageant et adapté aux différents niveaux de compétence des employés. Il est essentiel de :

- **Utiliser des experts internes ou externes** : Collaborer avec des spécialistes pour créer un contenu de haute qualité.
- **Inclure des exemples pratiques** : Utiliser des études de cas et des exemples concrets pour illustrer les concepts.
- **Intégrer des activités interactives** : Favoriser l'apprentissage actif par des exercices, des jeux de rôle et des discussions en groupe.





V. METTRE EN ŒUVRE LE PROGRAMME DE FORMATION

La mise en œuvre efficace du programme de formation nécessite une planification minutieuse. Voici quelques étapes clés :

- **Communiquer le programme** : Informer les employés des objectifs, du contenu et des avantages de la formation.
- **Planifier les sessions de formation** : Organiser les sessions en tenant compte des horaires de travail et des disponibilités des employés.
- **Utiliser une plateforme de gestion de la formation** : Un système de gestion de l'apprentissage (LMS) peut aider à suivre la participation et les progrès des employés.




VI. ÉVALUER L'EFFICACITÉ DE LA FORMATION


L'évaluation est une étape cruciale pour mesurer l'impact de la formation et identifier les domaines à améliorer. Les méthodes d'évaluation incluent :

- **Feedback des participants** : Recueillir les avis des employés sur le contenu et la méthode de formation.
- **Tests de connaissances** : Mesurer les compétences acquises à travers des évaluations avant et après la formation.
- **Analyse des performances** : Observer les changements dans les performances des employés après la formation.

VII. AMÉLIORER CONTINUUELLEMENT LE PROGRAMME

Le développement des compétences est un processus continu. Il est important de :

- **Revoir régulièrement le programme** : Adapter le contenu et les méthodes en fonction des retours d'expérience et des évolutions du marché.
 - **Encourager l'apprentissage continu** : Promouvoir une culture d'apprentissage où les employés sont motivés à développer constamment leurs compétences.
- 



Développer un programme de formation et de développement des compétences demande du temps et des ressources, mais les bénéfices en valent largement la peine. En investissant dans le développement de vos employés, vous améliorez non seulement leurs compétences, mais aussi la performance globale de l'entreprise. Un programme de formation bien conçu peut transformer une organisation, la rendant plus agile, compétitive et prête à relever les défis futurs.

GÉRER EFFICACEMENT LES CONGÉS ESTIVAUX POUR MINIMISER LES INTERRUPTIONS

La période estivale, marquée par une hausse des congés, peut entraîner des interruptions dans les activités de l'entreprise. Une gestion proactive et stratégique des congés peut cependant minimiser ces interruptions et maintenir la productivité. Voici quelques conseils pour y parvenir.



1. PLANIFIER À L'AVANCE

- Anticipation des demandes de congés : Encouragez les employés à soumettre leurs demandes de congés le plus tôt possible. Utilisez un calendrier partagé pour consigner toutes les absences prévues.
- Analyser les périodes critiques : Identifiez les périodes de forte activité et gérez les congés en conséquence pour éviter les pénuries de personnel pendant ces périodes.



2. ÉTABLIR DES POLITIQUES CLAIRES DE CONGÉS

- Règles de soumission et d'approbation : Mettez en place des politiques de soumission et d'approbation des congés claires et compréhensibles pour tous les employés.
- Restrictions et priorités : Définissez des restrictions pour les périodes de pointe et des critères de priorité en cas de demandes multiples pour les mêmes dates.

3. ENCOURAGER LA POLYVALENCE ET LA FORMATION CROISÉE

- Polyvalence des employés : Formez les employés à différentes tâches pour qu'ils puissent se remplacer en cas d'absence. La polyvalence réduit la dépendance à un seul individu pour certaines fonctions.
- Formation croisée : Mettez en place des programmes de formation croisée pour que les employés puissent acquérir des compétences dans différents domaines, facilitant ainsi la continuité des activités.

4. UTILISER DES OUTILS DE GESTION DE PROJET

- Outils collaboratifs : Utilisez des plateformes de gestion de projet comme Trello, Asana ou Slack pour suivre les tâches, partager les informations et maintenir la communication.
- Suivi des progrès : Ces outils permettent également de suivre les progrès des projets en temps réel, ce qui est crucial pendant les périodes de congé.

5. COMMUNIQUER CLAIREMENT ET RÉGULIÈREMENT

- Réunions régulières : Organisez des réunions régulières pour discuter des plans de congé et des ajustements nécessaires. Une communication claire et transparente aide à prévenir les malentendus.
- Mises à jour constantes : Assurez-vous que tous les membres de l'équipe sont au courant des absences et des responsabilités déléguées pendant les congés.

6. PRIORISER LES TÂCHES ESSENTIELLES

- Identification des tâches critiques : Avant les congés, identifiez les tâches et projets critiques qui doivent être terminés ou maintenus pendant les absences.
- Répartition des responsabilités : Délégez ces tâches à des membres de l'équipe disponibles et assurez-vous qu'ils ont les ressources nécessaires pour les accomplir.



7. ENCOURAGER L'UTILISATION DE LA TECHNOLOGIE

- Télétravail : Pour les postes compatibles, le télétravail peut être une solution pendant les congés estivaux, permettant aux employés de rester productifs tout en étant absents du bureau.
- Accès aux informations : Assurez-vous que les employés ont accès aux informations et aux documents nécessaires même en dehors du bureau, via des solutions de cloud et des VPN sécurisés.

8. METTRE EN PLACE UN SYSTÈME DE RELAIS

- Système de back-up : Mettez en place un système où chaque employé a un ou plusieurs remplaçants formés pour prendre le relais en cas d'absence.
- Documentation des tâches : Encouragez la documentation des tâches et des procédures pour faciliter la transition et le relais des responsabilités.

Gérer efficacement les congés estivaux vous permet d'assurer la continuité des opérations et maintenir la productivité de votre entreprise. Après chaque période de congé, recueillez les retours d'expérience pour identifier les points d'amélioration. Vous pourrez ainsi utiliser ces retours pour ajuster et améliorer vos stratégies de gestion des congés à l'avenir.

COMMENT

ÉVALUER LA VIABILITÉ FINANCIÈRE D'UN NOUVEAU PROJET OU PRODUIT

L'évaluation de la viabilité financière d'un nouveau projet ou produit est une étape cruciale pour les entreprises souhaitant s'assurer de la rentabilité et du succès de leurs initiatives. Une évaluation minutieuse permet d'identifier les risques potentiels, de prévoir les coûts et les revenus, et de prendre des décisions éclairées. Voici un guide détaillé pour évaluer la viabilité financière de votre nouveau projet ou produit.

01

ANALYSE DU MARCHÉ

La première étape consiste à effectuer une analyse approfondie du marché pour comprendre l'environnement concurrentiel et les opportunités disponibles.

Éléments clés :

- **Étude de marché :** Collecter des données sur la demande pour le produit ou le service, les tendances du marché, les préférences des consommateurs et la taille du marché.
- **Analyse de la concurrence :** Identifier les principaux concurrents, analyser leurs forces et faiblesses, et déterminer les avantages concurrentiels potentiels.
- **Segmentation du marché :** Diviser le marché en segments spécifiques pour cibler efficacement les clients potentiels.

ESTIMATION DES COÛTS

L'évaluation des coûts est essentielle pour comprendre les investissements nécessaires et les dépenses récurrentes associées au projet ou produit.

Types de coûts à considérer :

- **Coûts initiaux :** Frais de recherche et développement, achats d'équipement, licences, et autres dépenses nécessaires pour lancer le projet.
- **Coûts de production :** Matières premières, main-d'œuvre, frais de fabrication et autres coûts directs liés à la production.
- **Coûts opérationnels :** Salaires, location, marketing, distribution, maintenance et autres coûts récurrents.

02



PRÉVISION DES REVENUS

La prévision des revenus permet d'estimer les flux de trésorerie futurs et de déterminer la rentabilité du projet.

Méthodes de prévision des revenus :

- **Analyse des ventes passées** : Utiliser les données historiques des ventes pour estimer les revenus futurs.
- **Modèles de tarification** : Déterminer les prix de vente appropriés en tenant compte des coûts de production, de la demande du marché et de la concurrence.
- **Scénarios de vente** : Élaborer différents scénarios de vente (optimiste, pessimiste, réaliste) pour estimer les revenus potentiels.

ANALYSE DE SENSIBILITÉ

L'analyse de sensibilité permet d'évaluer l'impact des variations des hypothèses clés sur la rentabilité du projet.

Aspects à analyser :

- **Coûts variables** : Évaluer l'impact des variations des coûts de production sur la rentabilité.
- **Prix de vente** : Analyser comment les changements de prix affectent les revenus et les marges bénéficiaires.
- **Volume de ventes** : Estimer l'impact des fluctuations des volumes de ventes sur les profits.

ANALYSE DE RENTABILITÉ

L'analyse de rentabilité permet de déterminer si le projet générera suffisamment de profits pour justifier les investissements.

Indicateurs clés de rentabilité :

- **Marge brute** : Calculer la marge brute (revenus moins coûts de production) pour évaluer la rentabilité initiale.
- **Retour sur investissement (ROI)** : Calculer le ROI pour mesurer l'efficacité des investissements par rapport aux profits générés.
- **Valeur actuelle nette (VAN)** : Utiliser la VAN pour évaluer la rentabilité à long terme en actualisant les flux de trésorerie futurs.
- **Taux de rentabilité interne (TRI)** : Déterminer le TRI pour évaluer la rentabilité relative du projet par rapport à d'autres opportunités d'investissement.



06

ÉVALUATION DES RISQUES

Identifier et évaluer les risques potentiels permet de préparer des plans d'atténuation et de réduire l'incertitude.

Types de risques :

- **Risques financiers** : Fluctuations des taux de change, variations des taux d'intérêt et autres risques financiers.
- **Risques opérationnels** : Défaillances des processus de production, problèmes de chaîne d'approvisionnement et autres risques opérationnels.
- **Risques de marché** : Changements de la demande des consommateurs, évolution de la concurrence et autres risques de marché.
- **Risques réglementaires** : Changements dans les lois et réglementations qui peuvent affecter le projet.

PLANIFICATION FINANCIÈRE

Un plan financier détaillé est essentiel pour guider la mise en œuvre du projet et suivre les performances financières.

Composantes d'un plan financier :

- **Budget prévisionnel** : Élaborer un budget détaillé incluant tous les coûts et revenus estimés.
- **Flux de trésorerie prévisionnels** : Prévoir les flux de trésorerie mensuels pour assurer la liquidité et la solvabilité du projet.
- **États financiers prévisionnels** : Préparer des états financiers prévisionnels (bilan, compte de résultat, tableau des flux de trésorerie) pour évaluer la performance financière globale.



07

L'évaluation de la viabilité financière d'un nouveau projet ou produit est un processus complexe mais crucial pour assurer le succès de l'initiative. En réalisant une analyse de marché approfondie, en estimant avec précision les coûts et les revenus, en évaluant la rentabilité et les risques, et en élaborant un plan financier détaillé, les entreprises peuvent prendre des décisions informées et maximiser leurs chances de succès. Ces étapes permettent de minimiser les incertitudes et de créer une base solide pour le développement et la croissance future du projet ou produit.

FOCUS CLIENT



"Nous cultivons une culture centrée sur l'innovation, la collaboration et l'engagement envers nos utilisateurs et partenaires."

Ce mois ci, nous allons à la rencontre de l'un de nos clients, Mohamadou Moustapha Ndoye, Directeur général de CHARGEL, leader du fret digital en Afrique de l'Ouest.

Pouvez-vous nous présenter Chargel et ses activités principales ?

Chargel est une plateforme innovante de fret digital en Afrique de l'Ouest francophone. Nous connectons efficacement les expéditeurs de marchandises avec des transporteurs fiables à travers une technologie avancée et une approche axée sur la transparence et l'efficacité.

Quels ont été les principaux défis rencontrés dans le processus de création et de développement ?

Nos principaux défis ont résidé dans la mise en place d'une infrastructure logistique robuste adaptée aux spécificités de la région, ainsi que dans l'adhésion des transporteurs à une plateforme nouvelle. La gestion des flux de marchandises et la garantie de niveaux de service élevés ont également été des défis importants.

Parlez-nous de la culture de votre entreprise et de ce qui la rend unique ?

Chez Chargel, nous cultivons une culture centrée sur l'innovation, la collaboration et l'engagement envers nos utilisateurs et partenaires. Notre approche agile nous permet de répondre rapidement aux besoins du marché tout en maintenant des standards de qualité élevés.

Quels sont les succès notables que Chargel a réalisés récemment ?

Nous sommes fiers d'avoir étendu notre réseau à travers plusieurs pays d'Afrique de l'Ouest, augmentant ainsi notre capacité à répondre aux demandes croissantes en matière de transport de marchandises. De plus, notre adoption rapide par les acteurs clés du secteur témoigne de la valeur ajoutée que nous apportons.

Quels services de NKAC avez-vous utilisé ?

NKAC est notre partenaire clé en matière d'expertise comptable et de conseil financier. Leur expertise nous a aidés dans la gestion rigoureuse de nos finances et dans la mise en place de stratégies fiscales efficaces pour soutenir notre croissance.

Comment notre collaboration a-t-elle aidé Chargel à surmonter certains défis ou à atteindre ses objectifs ?

La collaboration avec NKAC nous a permis de bénéficier de conseils stratégiques personnalisés, essentiels pour naviguer dans un environnement économique complexe. Leur soutien nous a aidés à optimiser nos opérations financières et à maintenir une croissance durable.

FOCUS CLIENT



Comment décririez-vous la relation de travail avec notre équipe ?

Notre relation avec l'équipe de NKAC est caractérisée par une communication fluide, une réactivité exemplaire et un engagement mutuel pour atteindre des résultats concrets. Ils sont de véritables partenaires dans notre réussite et nous comptons sur leur soutien continu.

Quels sont vos objectifs futurs ?

Nous visons à consolider notre position de leader dans le fret digital en élargissant notre présence à travers toute l'Afrique de l'Ouest et en introduisant de nouvelles innovations technologiques pour améliorer encore l'expérience de nos utilisateurs.

Y a-t-il des projets ou des développements futurs que vous aimeriez partager avec nos lecteurs ?

Nous prévoyons le lancement de nouvelles fonctionnalités sur notre plateforme pour accroître l'efficacité opérationnelle et élargir notre réseau de transporteurs. De plus, nous explorons des partenariats stratégiques pour étendre nos services à de nouveaux marchés.

Quel message aimeriez-vous partager avec d'autres entreprises qui pourraient être intéressées par nos services ?

ChargeL offre bien plus qu'une simple plateforme de fret digital. Nous offrons une véritable solution pour optimiser vos opérations logistiques avec fiabilité et efficacité. Rejoignez-nous pour transformer votre approche du transport de marchandises en Afrique de l'Ouest.

Avez-vous des conseils à donner à d'autres entrepreneurs qui cherchent à développer leur entreprise au Sénégal ?

Soyez flexibles, adaptez-vous rapidement aux dynamiques du marché local et investissez dans des technologies innovantes qui peuvent transformer votre secteur d'activité. Construisez des partenariats solides et restez centrés sur la valeur que vous apportez à vos clients.

Autre chose que vous aimeriez partager avec nos lecteurs ?

Nous sommes enthousiastes à l'idée de continuer à innover et à créer un impact positif dans le secteur du transport en Afrique de l'Ouest. ChargeL est déterminé à élever les standards de l'industrie et à soutenir la croissance économique régionale à travers nos solutions de fret digital avancées.



LA REFLEXION DU MOIS

L'IMPACT DE LA TECHNOLOGIE SUR NOTRE CAPACITÉ À RESTER CONCENTRÉ ET PRODUCTIF



La technologie a profondément transformé notre manière de travailler, offrant des outils puissants pour améliorer la productivité. Les logiciels, les applications et les plateformes de collaboration en ligne permettent de travailler de manière plus efficace et connectée. Ces avancées ont également automatisé de nombreuses tâches répétitives, libérant ainsi du temps pour des activités à plus forte valeur ajoutée.

Cependant, la technologie présente aussi des inconvénients majeurs, notamment en termes de distractions. Les notifications incessantes, les e-mails, les réseaux sociaux et les autres distractions numériques fragmentent notre attention et nuisent à notre capacité de concentration. Chaque interruption peut nécessiter plusieurs minutes pour retrouver un niveau de concentration optimal, affectant directement notre productivité.

Nous sommes également confrontés à une surcharge d'informations. La quantité d'informations disponibles en ligne peut être écrasante (*parfois même anxiogène*), rendant difficile la distinction entre l'essentiel et le superflu.

La surutilisation de la technologie peut aussi avoir des effets négatifs sur la santé mentale. L'usage excessif des écrans et la connectivité constante peuvent entraîner du stress, de l'anxiété et même de la dépression. La nécessité d'être toujours disponible et réactif crée une pression supplémentaire, impactant notre bien-être général et notre productivité.

Pour améliorer la concentration et la productivité, il est essentiel de gérer les notifications en désactivant celles qui ne sont pas essentielles. Programmer des moments de déconnexion permet de se concentrer sur des tâches sans distractions. Utiliser des outils de gestion du temps et des tâches aide à organiser la journée et à prioriser les activités. Adopter des techniques comme la méthode Pomodoro (Sessions de travail de 25 minutes suivies de pauses de 5 minutes) peut également améliorer la concentration. Limiter l'utilisation des réseaux sociaux et des applications de divertissement pendant les heures de travail et créer un environnement de travail propice à la concentration sont aussi des stratégies efficaces.

En somme, l'équilibre conscient entre l'utilisation des outils technologiques et la préservation de notre attention et de notre bien-être est la clé.

RAPPELS FISCAUX ET SOCIAUX



JUILLET

15-JUIL	Paiement des cotisations de l'IPRES du mois précédent pour les entreprises de 10 salariés et plus ou du trimestre pour les entreprises avec un effectif de moins de 10 salariés précédant	CSS / IPRES
15-JUIL	Paiement des retenues à la source versées à des tiers pour rémunération de prestations au titre des loyers versés (BRS)	BUREAU DE RECOUVREMENT
15-JUIL	Paiement des retenues à la source sur les salaires (IR, TRIMF, CFCE) du mois précédent	BUREAU DE RECOUVREMENT
15-JUIL	Declaration et Paiement de TVA du mois précédent	BUREAU DE RECOUVREMENT
15-JUIL	Déclaration BNC (retenues à la source sur les prestataires étrangers) et paiement	BUREAU DE RECOUVREMENT
15-JUIL	Declration Droit de timbre mobile du mois précédent	BUREAU DE RECOUVREMENT
20-JUIL	Liquidation definitive de la retenue à la source sur les revenus des actions et parts sociales et obligations	BUREAU DE RECOUVREMENT
20-JUIL	Paiement du précompte de 16% sur les sommes versées, non admises comme salaires, aux administrateurs au cours du 3e trimestre N	BUREAU DE RECOUVREMENT
31-JUIL	Paiement de la CEL - VA / CEL CL	TRESOR

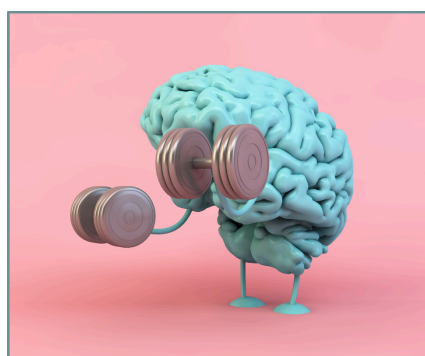
PROGRAMMES DE FORMATIONS 2024

EN PRÉSENTIEL OU À DISTANCE



PROGRAMME 1

Préparation à la Levée de Fonds



PROGRAMME 2

Gestion des stocks



PROGRAMME 3

Fraude Interne : detecter le risque et organiser la prévention

PROGRAMME 4

Diversification d'activité

PROGRAMME 5

Programme Boost your Start Up

PROGRAMME 6

Transformation Digitale

PROGRAMME 7

Gestion de trésorerie & Analyse financière

PROGRAMME 8

Gestion des risques en entreprise

PROGRAMME 9

Restructuration d'entreprise

PROGRAMME 10

Fraude et Contrôle interne

PROGRAMME 12

Planification et Stratégie